

PRACOWNIA PROJEKTOWA
BUDOWNICTWO
INWESTYCJE
NADZORY
inż. Bogdan Motyliński

ul. Dąbrowskiego 46B/3A
14-200 IŁAWA
tel./fax 89 676 73 33
tel. kom. 606 806 277
e'mail:
bin_ilawa@wp.pl

egz. nr 1

ANEKS DO PROJEKTU BUDOWLANEGO
ogrodu rodzinnego – placu zabaw i siłowni zewnętrznej

Lokalizacja: 14-240 Susz, ul. Wybickiego
dz. nr 154/1, 154/2, 176/1, 176/2 obręb 5 w Suszu

Inwestor: Gmina Susz
14-240 Susz, ul. Wybickiego 6

| <i>ZESPÓŁ PROJEKTOWY</i> | | <i>DATA I PODPIS</i> |
|--------------------------|--------------------------------------------------------------|----------------------|
| PROJEKTANT | Projektant: inż. Bogdan Motyliński, upr. nr WAM/0097/PWOK/04 | maj 2014 |

czerwiec 2014r.

OPRACOWANIE ZAWIERA

- 1. Opis techniczny**
- 2. Projekt zagospodarowania terenu**

OPIS TECHNICZNY

do projektu zagospodarowania terenu dla kompleksu sportowo – plażowego w Suszu

Inwestor: Gmina Susz, 14-240 Susz, ul. Wybickiego 6
Adres: 14-240 Susz, ul. Wybickiego dz. nr 154/2, obręb 5 w Suszu

1. PODSTAWA OPRACOWANIA

- zlecenie Inwestora na opracowanie projektu
- wizja lokalna na terenie inwestycji
- uzgodnienia materiałowe i konstrukcyjne z Inwestorem
- obowiązujące normy i przepisy budowlane
- wypis i wyrys z planu zagospodarowania przestrzennego miasta Susz

2. PRZEDMIOT OPRACOWANIA I LOKALIZACJA

Przedmiotem opracowania jest ANEKS DO PROJEKTU BUDOWLANEGO zagospodarowania terenu dla kompleksu sportowo – plażowego miasta Susz zlokalizowanego na terenie działek nr 154/2, obręb 5 m. Susz, w części dotyczącej ogrodu rodzinnego. Zmiana usytuowania urządzeń nie ingeruje w uzyskane pozwolenie na budowę dotyczące całości kompleksu sportowego.

3. ZAGOSPODAROWANIE TERENU.

Zaprojektowano ogród rodzinny na który składać się będzie plac zabaw dla dzieci, siłownia zewnętrzna – zgodna z podanym poniżej zestawieniem, ławkami zewnętrznymi oraz 2 szt. wiat drewnianych z ławkami do siedzenia. Teren objęty opracowaniem zostanie ogrodzony systemowym ogrodzeniem panelowym, wykonane zostanie oświetlenie typu parkowego, planowane jest również wykonanie trawnika z odwodnieniem terenu. Przy ogrodzie zaprojektowano ciąg pieszcy wzdłuż brzegu jeziora Suskiego oraz schody terenowe.

Pomiędzy ciągiem pieszcy a jeziorem należy wykonać ogrodzenie systemowe, panelowe, stalowe z siatki ocynkowanej, malowane proszkowo i mocowane do słupków o wysokości 1 m; stalowych, mocowanych w stopach betonowych – zgodnie z wytycznymi producenta. Należy wykonać 3 szt. bramek wejściowych i wjazdu bramowego o szerokości ok. 3 m – w systemie zgodnym z ogrodzeniem.

Parametry techniczne ogrodzenia i furtek:

Ogrodzenie z panela:

- a) Wykop w gruncie kat. II-III pod osadzenie słupka narożnego przekrój 30x30 cm gł. 0,70m.
- b) Wykop w gruncie kat. II-III pod osadzenie słupka narożnego przekrój 25x25 cm gł. 0,60m.
- c) Beton B-10
- d) Słupek stalowy 40x60 mm, kolor RAL 6005/zielony/, zakończony w części górnej słupka zaślepką długości 155 mm
- e) Rozstaw słupków w osiach max do 250cm
- f) Panel typ Delta, kolor RAL 6005 /zielony/, /bez ostrych końców/, wysokość 100 cm, grubość pręta panela Ø5mm

Furtka:

- a) Rama z profilu zamkniętego o przekroju 30x40mm, kolor RAL 6005, bez ostrych krawędzi, wysokość 92 cm, szerokość 100 cm, grubość pręta panela Ø5mm
- b) Wypełnienie panel, kolor RAL 6005
- c) Otwieranie na zewnątrz ogrodzenia
- d) Mechanizm zamykający zamek z kluczem
- e) Prześwit dołu furtki pomiędzy podłożem, a dolną krawędzią ramy furtki – 60-110mm

Brama:

- a) rama z profilu zamkniętego o przekroju 40x40mm, kolor RAL 6005, bez ostrych krawędzi, wysokość 92 cm, szerokość 400 cm, grubość pręta panela Ø5 mm
- b) wypełnienie panel, kolor RAL 6005
- c) otwieranie na zewnątrz ogrodzenia
- d) mechanizm zamykający
- e) prześwit dołu bramy pomiędzy podłożem, a dolną krawędzią ramy furtki – 60-110 mm

Ławki zewnętrzne w kształcie litery C wykonać jako siedziska drewniane z desek gr. 38 mm, opartych na podstawie z murowanych z cegły wapienno-piaskowej słupków – w przekroju 38x38 cm, na fundamencie betonowym posadowionym min. 1,0 m poniżej poziomu terenu.

Wiaty o wymiarach w rzucie 300x300 cm, wykonać jako konstrukcję drewnianą z drewna C30, impregnowanego. Słupy o przekroju 12x12 cm, belki oczepowe o przekroju 12x16 cm, krokwie i krokwie narożne o przekroju 8/16 cm. Pokrycie dachu czterospadowego - blacho-dachówka na deskowaniu, folii wstępnego krycia i łątach. Zapewnić miejsca do siedzenia osób przebywających pod wiatą. Kształt wiaty, posadzkę ustalić z Inwestorem na etapie realizacji.

Oświetlenie terenu zaprojektowano poprzez rozbudowę istniejącego obwodu oświetleniowego w ramach istniejącej mocy – podłączenie do istn. lampy. Sieć kablową projektuje się kablem typu YAKXS 4x10 mm². Kable w miejscach skrzyżowań z istniejącą i projektowaną infrastrukturą osłonić rurami osłonowymi PCV fi50. Oświetlenie na bazie latarni wolnostojących 4m z oprawami parkowymi ze źródłem światła 70W. Konstrukcje słupowe posadowić na fundamentach

betonowych. Wnęki latarni wyposażać w typowe złącza słupów, do których będą podłączone kable zasilające. Oprawy zabezpieczyć wkładkami topikowymi BiWts-4A. Połączenia opraw z tabliczkami wykonać przewodami YDY 3x2,5 mm², 750V.

Obszar ochronny urządzeń placu zabaw wykonać o wymiarach podanych na rysunkach, jako nawierzchnia piaskowa (po wykorytowaniu istn. warstwy trawy - gr. 20 cm) w obrzeżu betonowym gr. 6 cm.

Uzupełnienia nawierzchni trawiastej wykonać po ułożeniu odwodnienia z rur drenarskich.

Warstwy nawierzchni ciągu pieszego i schodów terenowych:

- kostka polbrukowa gr. 6 cm
- podbudowa betonowa z betonu B10 gr. 10 cm
- warstwa odsączająca z piasku gr. 15 cm

Ciąg pieszy należy okrawężnikować obrzeżem betonowym ułożonym na ławie betonowej z betonu B10.

3.1. PLAC ZABAW

- Urządzenia powinny być wykonane w oparciu o obowiązujące normy bezpieczeństwa - Montaż urządzeń do wylewanych fundamentów betonowych min. 30 cm pod powierzchnią gruntu, zgodnie z DTR
- Przedstawiony zespół urządzeń ma charakter poglądowy – WSZYSTKIE URZĄDZENIA WSKAZANE W PROJEKCIE SĄ PRZYKŁADOWE, A ODWOŁANIE DO NICH MA NA CELU POINFORMOWANIE WYKONAWCY O STANDARDZIE URZĄDZEŃ. PODANE NA RYSUNKACH NAZWY MATERIAŁÓW NALEŻY CZYTAĆ ŁĄCZNIE Z UZUPEŁNIENIEM „..... **LUB RÓWNOWAŻNE**”, jako poglądowe zastosowano urządzenia firmy Dr. Spill
- Plac zabaw wyposażać w tablicę informacyjną

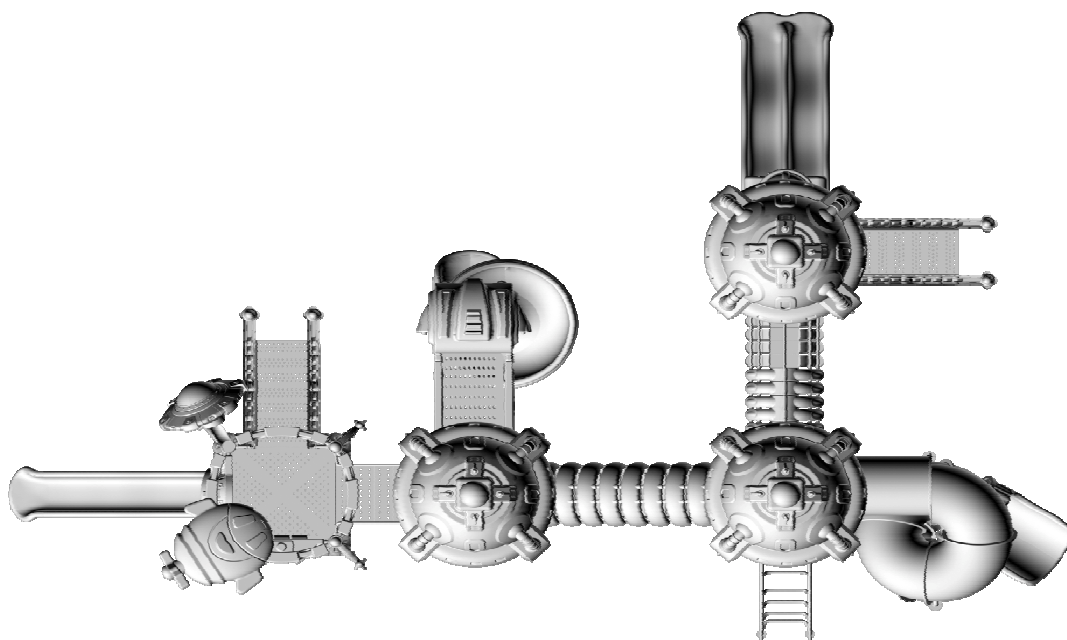
3.1.1. SERIA KOSMOS

Karta techniczna urządzenia

| | | |
|------------------------------|------------------------------------|-----------------------|
| Symbol urządzenia | 03101 | |
| Wymiary urządzenia | Szerokość | 1234 cm |
| | Długość | 822 cm |
| Wymiar strefy bezpieczeństwa | Powierzchnia strefy bezpieczeństwa | 122,50 m ² |
| | HIC | 200 cm |

| | | |
|----------------------------|---------------------------------------------------------------------------------------------------------------------------------------------------------------------------------------------------------------------------------------------------------------------------------------------------------------------------------------------------------------------------------------------------------------------------------------------------------------------------------------------------------------------------------------------------------------------------------------------------------------------------------------------------------------------------------------------------------------------------------------------------------------------------------------------------------------------------------------------------------------------------------------------------------------------------------------------------------------------------------------------------------------------------------------------------------------------------------------------------------------------------------------------------------------------------------------------------------------------------------------------------------------------------------------------------------------------------------------------------------------------------------------------------------------------------------------------------------------------------------------------------------------------------------------------------------------------------------------------------------------------------------------------------------------------------------------------------------------------------------------------------------|----------|
| | Docelowa grupa użytkowników | 3-12 lat |
| Opis techniczny urządzenia | <p>Zestaw zabawowy składa się:</p> <ul style="list-style-type: none"> • 18 punktów podparcia, • z trzech zadaszonych wież, • czterech zjeżdżalni; jedna pojedyncza, druga dwutorowa, trzecia spirala 360° oraz czwarta spirala-tubowa 360°, • z dwóch schodów wejściowych z poręczami, • jedno wejście wspinaczkowe (po łuku), • przejście tubowe między wieżą z ślizgiem tubowym a wieżą z ślizgiem dwutorowym, • elementy wykończeniowe w estetyce kosmicznej (gwiazdy, statki kosmiczne), • podesty pokryte gumą o strukturze antypoślizgowej, • wszystkie słupy ze stali ocynkowanej, śr. słupa 114 mm, ścianka 2,2 mm. Słupy wykończone poliestrem: 0,5 mm gr powłoki poliestrowej, • zakończenia słupów (zatyczki) wykonywane z nylonu stabilizowanego UV – tworzywo barwione w masie, • łączniki systemu wykonywane z aluminium śr. wewnętrzna 114 mm, wykończone jak słupy, • podesty, schody, platformy gotowe elementy ze stali perforowanej gr. 2 mm. Elementy są odpowiednio przygotowane (wyprofilowane do montażu). Posiadają otwory montażowe w odpowiednich miejscach, • elementy stalowe piaskowane przed nakładaniem tworzywa winylowego (materiał antypoślizgowy) gr. 4mm, • elementy montażowe / złączne wykonane ze stali nierdzewnej, • elementy urządzenia z tworzywa wykonywane z niskiej gęstości polietylenu stabilizowanego UV, • poręcze, pochwyt, inne elementy stalowe wykonywane ze stali ocynkowanej – śr. pręta 32 mm oraz 25 mm wykończone poliestrem: 0,5mm gr powłoki poliestrowej, • kolorystyka zgodna z rysunkiem, • fundament betonowy. | |

Rysunki urządzenia:



Zdjęcia



03101



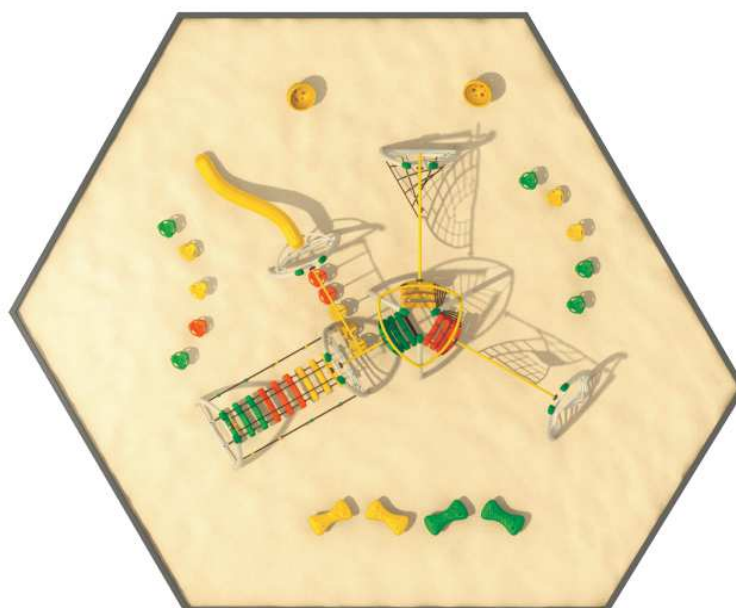
3.1.2. SERIA SPORT

Karta techniczna urządzenia

| | | |
|------------------------------|-------------------------------------------------------------------------------------------------------------------------------------------------------------------------------------------------------------------------------------------------------------------------------------------------------------------------------------------------------------------------------------------------------------------------------------------------------------------------------------------------------------------------------------|------------------|
| Symbol urządzenia | 18602 | |
| Wymiary urządzenia | Szerokość | 639 cm |
| | Długość | 754 cm |
| Wymiar strefy bezpieczeństwa | Powierzchnia strefy bezpieczeństwa | 75m ² |
| | HIC | 200 cm |
| | Docelowa grupa użytkowników | 3-12 lat |
| Opis techniczny urządzenia | <p>Zestaw przeznaczony do wspinaczki, składający się z:</p> <ul style="list-style-type: none"> • 13 punktów podparcia, • jednej wieży połączonej z elementami wspinaczkowymi, • każdy element wspinaczkowy posiada inny program funkcjonalny; pierwszy i drugi element posiada przeplotnie do wspinaczki, trzeci posiada mostek do ćwiczenia koordynacji ruchu, • w skład zestawu wchodzi również elementy sprawnościowe takie jak: ruchome podesty, zjeżdźalnie, ruchome krzeselko itp., | |

- wszystkie słupy ze stali ocynkowanej śr. słupa 114 mm, ścianka 2,2 mm. Słupy wykończone poliestrem: 0,5 mm gr powłoki poliestrowej,
- zakończenia słupów (zatyczki) wykonywane z nylonu stabilizowanego UV – tworzywo barwione w masie,
- łączniki systemu wykonywane z aluminium śr. wewnętrzna 114 mm; wykończone jak słupy,
- podesty, schody, platformy gotowe elementy ze stali perforowanej gr. 2 mm. Elementy są odpowiednio przygotowane (wyprofilowane do montażu). Posiadają otwory montażowe w odpowiednich miejscach,
- elementy stalowe piaskowane przed nakładaniem tworzywa winylowego (materiał antypoślizgowy) gr. 4 mm,
- elementy montażowe / złączne wykonane ze stali nierdzewnej,
- elementy urządzenia z tworzywa wykonywane z niskiej gęstości polietylenu stabilizowanego UV,
- poręcze, pochwyty, inne elementy stalowe wykonywane ze stali ocynkowanej – śr. pręta 32 mm oraz 25 mm wykończone poliestrem: 0,5 mm gr powłoki poliestrowej,
- kolorystyka zgodna z rysunkiem,
- fundament betonowy.

Rysunki urządzenia



Zdjęcia



18602



3.1.3. ŚCIANKA WSPINACZKOWA

Karta techniczna urządzenia

| | | |
|------------------------------|------------------------------------------------------------------------------------------------------------------------------------------------------------------------------------------------------------------------------------------------------------------------------------------------------------------------------------------------------------------------------------------------------------------------------------------------------------------------------------------------------------------------------------------------------------------------------------------------------------------------------------------------------------------------------------------------------------------------------------------------------------------------------------------------------------------------------------------------------------------------------------------------------------------------------------------------------------------------------------------------------------------------------------------------------------------------------------------------------------------------|----------|
| Symbol urządzenia | 17601 | |
| Wymiary urządzenia | Szerokość | 120 cm |
| | Długość | 500 cm |
| Wymiar strefy bezpieczeństwa | Powierzchnia strefy bezpieczeństwa | 6,00 m² |
| | HIC | 250 cm |
| | Docelowa grupa użytkowników | 3-12 lat |
| Opis techniczny urządzenia | <ul style="list-style-type: none">• 4 punkty podparcia – płyta do kotwienia w betonie• Konstrukcja urządzenia wykonana z aluminium lub stali powlekanej tworzywem• Wykończeniowe motywy dekoracyjne o kształtach skalistych, charakterystycznych dla wspinaczki• Wszystkie słupy ze stali ocynkowanej śr. słupa 114 mm, ścianka 2,2 mm. Słupy wykończone poliestrem: 0,5 mm gr powłoki poliestrowej• Zakończenia słupów (zatyczki) wykonywane z nylonu stabilizowanego UV – tworzywo barwione w masie.• Łączniki systemu wykonywane z aluminium śr. wewnętrzna 114mm; wykończone jak słupy.• Elementy montażowe / złączne wykonane ze stali nierdzewnej• Elementy urządzenia z tworzywa wykonywane z niskiej gęstości polietylenu stabilizowanego UV.• Poręcze, pochwyty, inne elementy stalowe wykonywane ze stali ocynkowanej – śr. pręta 32 mm oraz 25 mm wykończone poliestrem : 0,5 mm gr powłoki poliestrowej• kolorystyka zgodna z rysunkiem<ul style="list-style-type: none">• fundament betonowy | |
| Zdjęcie | | |



3.2. SIŁOWNIA ZEWNĘTRZNA

- Urządzenia powinny być wykonane w oparciu o obowiązujące normy
- Montaż urządzeń do wylewanych fundamentów betonowych min. 30 cm pod powierzchnią gruntu – zgodnie z DTR
- Przedstawiony zespół urządzeń ma charakter poglądowy – **WSZYSTKIE URZĄDZENIA WSKAZANE W PROJEKCIE SĄ PRZYKŁADOWE, A ODWOŁANIE DO NICH MA NA CELU POINFORMOWANIE WYKONAWCY O STANDARDZIE URZĄDZEŃ. PODANE NA RYSUNKACH NAZWY MATERIAŁÓW NALEŻY CZYTAĆ ŁĄCZNIE Z UZUPEŁNIENIEM „..... LUB RÓWNOWAŻNE”**
Jako poglądowe zastosowano urządzenia firmy ERFIT
- Siłownię wyposażać w tablicę informacyjną.

3.2.1.ODWODZICIEL



Normy bezpieczeństwa: PN-EN 1176-1:2009, PN-EN 957, PN-EN 913

Przeznaczenie: Urządzenia do ćwiczeń przeznaczone do użytku dla dorosłych i dzieci powyżej 10 roku życia, dzieci poniżej 14 roku życia powinny korzystać z urządzeń pod opieką osób dorosłych.

Urządzenia przeznaczone do montażu i użytkowania na zewnątrz.

INSTRUKCJA UŻYTKOWANIA:

Usiądź wygodnie, plecami opierając się o siedzisko. Złap rękami oba uchwyty. Odepchnij je od siebie zdecydowanym, ale płynnym ruchem, prostując ręce.

DANE TECHNICZNE:

- **Wymiary:** 2090 x 682 x 1956 [mm]
- **Kolorystyka:** zielono-szara

Zastosowane materiały:

- Konstrukcja nośna urządzeń wykonana ze stalowych rur o średnicy 140 [mm] i grubości 3 [mm], pozostałe elementy rurowe przekrój 33 [mm] i grubość 3 [mm]. Rury zakończone stalowymi kapslami zaślepiającymi.
- Platformy i pedały wykonane ze stali
- Siedziska i oparcia wykonane z blachy perforowanej o grubości 2 [mm]
- Elementy stalowe malowane proszkowo z podkładem cynkowym
- Uchwyty wykonane z PVC
- Zakończenia śrub osłonięte zaślepkami z tworzywa sztucznego
- Urządzenia posiadają tabliczki z instrukcją obsługi urządzeń

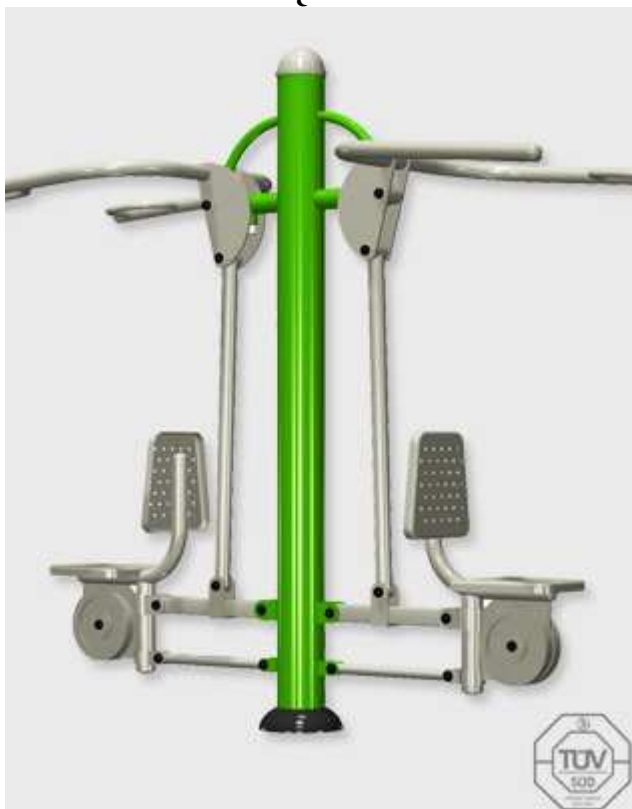
Instrukcja dotycząca montażu urządzenia siłowni zewnętrznej w podłożu:

Montaż do kotew zalewanych betonem klasy B25, wymiary fundamentu 50 x 50 x 55 [cm].

Informacja dla zarządców siłowni zewnętrznych:

Zarządca powinien stosować się do instrukcji konserwacji i eksploatacji dołączonej do dokumentacji obiektu.

3.2.2. WYCIĄG GÓRNY



Normy bezpieczeństwa: PN-EN 1176-1:2009, PN-EN 957, PN-EN 913

Przeznaczenie: Urządzenia do dwiczeń przeznaczone do użytku dla dorosłych i dzieci powyżej 10 roku życia, dzieci poniżej 14 roku życia powinny korzystać z urządzeń pod opieką osób dorosłych.

Urządzenia przeznaczone do montażu i użytkowania na zewnątrz.

INSTRUKCJA UŻYTKOWANIA URZĄDZENIA SIŁOWNI ZEWNĘTRZNEJ:

Usiądź wygodnie, plecami opierając się o siedzisko. Złap rękami oba uchwyty, przyciągnij je do siebie zdecydowanym ruchem.

DANE TECHNICZNE:

- **Wymiary:** 2320 x 742 x 1956 [mm]
- **Kolorystyka:** zielono-szara

Zastosowane materiały:

- Konstrukcja nośna urządzeń wykonana ze stalowych rur o średnicy 140 [mm] i grubości 3 [mm], pozostałe elementy rurowe przekrój 33 [mm] i grubość 3 [mm]. Rury zakończone stalowymi kapslami zaślepiającymi.
- Platformy i pedały wykonane ze stali
- Siedziska i oparcia wykonane z blachy perforowanej o grubości 2 [mm]
- Elementy stalowe malowane proszkowo z podkładem cynkowym
- Uchwyty wykonane z PVC
- Zakończenia śrub osłonięte zaślepkami z tworzywa sztucznego
- Urządzenia posiadają tabliczki z instrukcją obsługi urządzeń

Instrukcja dotycząca montażu urządzenia siłowni zewnętrznej w podłożu:

Montaż do kotew zalewanych betonem klasy B25, wymiary fundamentu 50 x 50 x 55 [cm].

Informacja dla zarządców siłowni zewnętrznych:

Zarządca powinien stosować się do instrukcji konserwacji i eksploatacji dołączonej do dokumentacji obiektu.

3.2.3.PRASA NOŻNA



Normy bezpieczeństwa: PN-EN 1176-1:2009, PN-EN 957, PN-EN 913

Przeznaczenie: Urządzenia do dwiczeń przeznaczone do użytku dla dorosłych i dzieci powyżej 10 roku życia, dzieci poniżej 14 roku życia powinny korzystać z urządzeń pod opieką osób dorosłych.

Urządzenia przeznaczone do montażu i użytkowania na zewnątrz.

INSTRUKCJA UŻYTKOWANIA:

Usiądź wygodnie na siedzisku, oprzyj nogi o podesty. Prostując nogi zdecydowanym ruchem odepchnij się od urządzenia. Powoli wróć do pozycji wyjściowej.

DANE TECHNICZNE:

- **Wymiary:** 1935 x 450 x 1480 [mm]
- **Kolorystyka:** zielono-szara

Zastosowane materiały:

- Konstrukcja nośna urządzeń wykonana ze stalowych rur o średnicy 140 [mm] i grubości 3 [mm], pozostałe elementy rurowe przekrój 33 [mm] i grubość 3 [mm]. Rury zakończone stalowymi kapslami zaślepiającymi.
- Platformy i pedały wykonane ze stali
- Siedziska i oparcia wykonane z blachy perforowanej o grubości 2 [mm]
- Elementy stalowe malowane proszkowo z podkładem cynkowym
- Uchwyty wykonane z PVC
- Zakończenia śrub osłonięte zaślepkami z tworzywa sztucznego
- Urządzenia posiadają tabliczki z instrukcją obsługi urządzeń

Instrukcja dotycząca montażu urządzenia siłowni zewnętrznej w podłożu:

Montaż do kotew zalewanych betonem klasy B25, wymiary fundamentu 50 x 50 x 55 [cm].

Informacja dla zarządców siłowni zewnętrznych:

Zarządca powinien stosować się do instrukcji konserwacji i eksploatacji dołączonej do dokumentacji obiektu.

3.2.4. ORBITREK



Urządzenie do ćwiczeń na powietrzu – **ORBITEK**

Normy bezpieczeństwa: PN-EN 1176-1:2009, PN-EN 957, PN-EN 913

Przeznaczenie: Urządzenia do ćwiczeń przeznaczone do użytku dla dorosłych i dzieci powyżej 10 roku życia, dzieci poniżej 14 roku życia powinny korzystać z urządzeń pod opieką osób dorosłych.

Urządzenia przeznaczone do montażu i użytkowania na zewnątrz.

INSTRUKCJA UŻYTKOWANIA:

Złap rękami za uchwyty, stań na pedałach. Pchaj i ciągnij drążki rękami, równocześnie poruszaj nogami w przód i w tył, na zmianę.

DANE TECHNICZNE:

- **Wymiary:** 1005 x 576 x 1615 [mm]
- **Kolorystyka:** zielono-szara
- **Zastosowane materiały:**
 - Konstrukcja nośna urządzeń wykonana ze stalowych rur o średnicy 140 [mm] i grubości 3 [mm], pozostałe elementy rurowe przekrój 33 [mm] i grubość 3 [mm]. Rury zakończone stalowymi kapslami zaślepiającymi.
 - Platformy i pedały wykonane ze stali
 - Siedziska i oparcia wykonane z blachy perforowanej o grubości 2 [mm]
 - Elementy stalowe malowane proszkowo z podkładem cynkowym
 - Uchwyty wykonane z PVC
 - Zakończenia śrub osłonięte zaślepkami z tworzywa sztucznego
 - Urządzenia posiadają tabliczki z instrukcją obsługi urządzeń

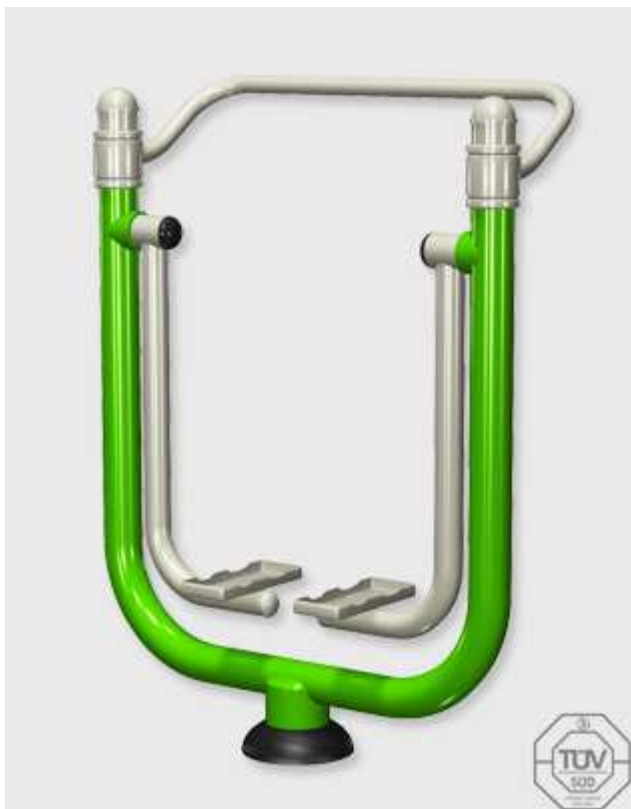
Instrukcja dotycząca montażu urządzenia siłowni zewnętrznej w podłożu:

Montaż do kotew zalewanych betonem klasy B25, wymiary fundamentu 50 x 50 x 55 [cm].

Informacja dla zarządców siłowni zewnętrznych:

Zarządca powinien stosować się do instrukcji konserwacji i eksploatacji dołączonej do dokumentacji obiektu.

3.2.5.BIEGACZ



Normy bezpieczeństwa: PN-EN 1176-1:2009, PN-EN 957, PN-EN 913

Przeznaczenie: Urządzenia do dwiczeo przeznaczone do użytku dla dorosłych i dzieci powyżej 10 roku życia, dzieci poniżej 14 roku życia powinny korzystać z urządzeń pod opieką osób dorosłych.

Urządzenia przeznaczone do montażu i użytkowania na zewnątrz.

INSTRUKCJA UŻYTKOWANIA:

Złap rękami za uchwyty, stań na platformach. Naprzemiennie poruszaj nogami w przód i w tył.

DANE TECHNICZNE:

- **Wymiary:** 1082 x 415 x 1466 [mm]
- **Kolorystyka:** zielono-szara

Zastosowane materiały:

- Konstrukcja nośna urządzeń wykonana ze stalowych rur o średnicy 140 [mm] i grubości 3 [mm], pozostałe elementy rurowe przekrój 33 [mm] i grubość 3 [mm]. Rury zakończone stalowymi kapslami zaślepiającymi
- Platformy i pedały wykonane ze stali
- Siedziska i oparcia wykonane z blachy perforowanej o grubości 2 [mm]
- Elementy stalowe malowane proszkowo z podkładem cynkowym
- Uchwyty wykonane z PVC
- Zakooczenia śrub osłonięte zaślepkami z tworzywa sztucznego
- Urządzenia posiadają tabliczki z instrukcją obsługi urządzeń

Instrukcja dotycząca montażu urządzenia siłowni zewnętrznej w podłożu:

Montaż do kotew zalewanych betonem klasy B25, wymiary fundamentu 50 x 50 x 55 [cm].

Informacja dla zarządców siłowni zewnętrznych:

Zarządca powinien stosować się do instrukcji konserwacji i eksploatacji dołączonej do dokumentacji obiektu.

3.2.6. WAHADŁO



Urządzenie do ćwiczeń na powietrzu – **WAHADŁO**

Normy bezpieczeństwa: PN-EN 1176-1:2009, PN-EN 957, PN-EN 913

Przeznaczenie: Urządzenia do ćwiczeń przeznaczone do użytku dla dorosłych i dzieci powyżej 10 roku życia, dzieci poniżej 14 roku życia powinny korzystać z urządzeń pod opieką osób dorosłych.

Urządzenia przeznaczone do montażu i użytkowania na zewnątrz.

INSTRUKCJA UŻYTKOWANIA:

Złap rękami za uchwyty, wejdź na podest. Używając mięśni bioder i brzucha wpraw urządzenie w ruch wahadłowy.

DANE TECHNICZNE:

- **Wymiary:** 1224 x 900 x 1593 [mm]
- **Kolorystyka:** zielono-szara

Zastosowane materiały:

- Konstrukcja nośna urządzeń wykonana ze stalowych rur o średnicy 140 [mm] i grubości 3 [mm], pozostałe elementy rurowe przekrój 33 [mm] i grubość 3 [mm]. Rury zakończone stalowymi kapslami zaślepiającymi.
- Platformy i pedały wykonane ze stali
- Siedziska i oparcia wykonane z blachy perforowanej o grubości 2 [mm]
- Elementy stalowe malowane proszkowo z podkładem cynkowym
- Uchwyty wykonane z PVC
- Zakooczenia śrub osłonięte zaślepkami z tworzywa sztucznego
- Urządzenia posiadają tabliczki z instrukcją obsługi urządzeń

Instrukcja dotycząca montażu urządzenia siłowni zewnętrznej w podłożu:

Montaż do kotew zalewanych betonem klasy B25, wymiary fundamentu 50 x 50 x 55 [cm].

Informacja dla zarządców siłowni zewnętrznych:

Zarządca powinien stosować się do instrukcji konserwacji i eksploatacji dołączonej do dokumentacji obiektu.

3.2.7.TWISTER



Urządzenie do ćwiczeń na powietrzu – **TWISTER**

Normy bezpieczeństwa: PN-EN 1176-1:2009, PN-EN 957, PN-EN 913

Przeznaczenie: Urządzenia do ćwiczeń przeznaczone do użytku dla dorosłych i dzieci powyżej 10 roku życia, dzieci poniżej 14 roku życia powinny korzystać z urządzeń pod opieką osób dorosłych.

Urządzenia przeznaczone do montażu i użytkowania na zewnątrz.

INSTRUKCJA UŻYTKOWANIA:

Usiądź na siedzisku, złap rękami za uchwyty, umieść stopy na pedałach. Poruszaj nogami jak na rowerze.

DANE TECHNICZNE:

- **Wymiary:** \varnothing 1790 x 1316 [mm]
- **Kolorystyka:** zielono-szara

Zastosowane materiały:

- Konstrukcja nośna urządzeń wykonana ze stalowych rur o średnicy 140 [mm] i grubości 3 [mm], pozostałe elementy rurowe przekrój 33 [mm] i grubość 3 [mm]. Rury zakończone stalowymi kapslami zaślepiającymi.
- Platformy i pedały wykonane ze stali
- Siedziska i oparcia wykonane z blachy perforowanej o grubości 2 [mm]
- Elementy stalowe malowane proszkowo z podkładem cynkowym
- Uchwyty wykonane z PVC
- Zakończenia śrub osłonięte zaślepkami z tworzywa sztucznego
- Urządzenia posiadają tabliczki z instrukcją obsługi urządzeń

Instrukcja dotycząca montażu urządzenia siłowni zewnętrznej w podłożu:

Montaż do kotew zalewanych betonem klasy B25, wymiary fundamentu 50 x 50 x 55 [cm].

Informacja dla zarządców siłowni zewnętrznych:

Zarządca powinien stosować się do instrukcji konserwacji i eksploatacji dołączonej do dokumentacji obiektu.

3.2.8. WIOŚLARZ



Urządzenie do ćwiczeń na powietrzu – **WIOŚLARZ**

Normy bezpieczeństwa: PN-EN 1176-1:2009, PN-EN 957, PN-EN 913

Przeznaczenie: Urządzenia do ćwiczeń przeznaczone do użytku dla dorosłych i dzieci powyżej 10 roku życia, dzieci poniżej 14 roku życia powinny korzystać z urządzeń pod opieką osób dorosłych.

Urządzenia przeznaczone do montażu i użytkowania na zewnątrz.

INSTRUKCJA UŻYTKOWANIA:

Usiądź na siedzisku, złap rękami za uchwyty, umieść stopy na platformach. Wyprostuj ciało, jednocześnie przyciągając do siebie uchwyty. Wróć do pozycji wyjściowej.

DANE TECHNICZNE:

- **Wymiary:** 1640 x 925 x 1045 [mm]
- **Kolorystyka:** zielono-szara

Zastosowane materiały:

- Konstrukcja nośna urządzeń wykonana ze stalowych rur o średnicy 140 [mm] i grubości 3 [mm], pozostałe elementy rurowe przekrój 33 [mm] i grubość 3 [mm]. Rury zakończone stalowymi kapslami zaślepiającymi.
- Platformy i pedały wykonane ze stali
- Siedziska i oparcia wykonane z blachy perforowanej o grubości 2 [mm]
- Elementy stalowe malowane proszkowo z podkładem cynkowym
- Uchwyty wykonane z PVC
- Zakończenia śrub osłonięte zaślepkami z tworzywa sztucznego
- Urządzenia posiadają tabliczki z instrukcją obsługi urządzeń

Instrukcja dotycząca montażu urządzenia siłowni zewnętrznej w podłożu:

Montaż do kotew zalewanych betonem klasy B25, wymiary fundamentu 50 x 50 x 55 [cm].

Informacja dla zarządców siłowni zewnętrznych:

Zarządca powinien stosować się do instrukcji konserwacji i eksploatacji dołączonej do dokumentacji obiektu.

3.2.9. PODNOSICIEL NÓG



Urządzenie do ćwiczeń na powietrzu – **PODNOSICIEL NÓG**

Normy bezpieczeństwa: PN-EN 1176-1:2009, PN-EN 957, PN-EN 913

Przeznaczenie: Urządzenia do ćwiczeń przeznaczone do użytku dla dorosłych i dzieci powyżej 10 roku życia, dzieci poniżej 14 roku życia powinny korzystać z urządzeń pod opieką osób dorosłych.

Urządzenia przeznaczone do montażu i użytkowania na zewnątrz.

INSTRUKCJA UŻYTKOWANIA:

Usiądź wygodnie, umieść nogi pod platformami. Złap rękami za uchwyty. Prostuj nogi zdecydowanym, ale powolnym ruchem. Wróć do pozycji wyjściowej.

DANE TECHNICZNE:

- **Wymiary:** 800 x 698 x 1005 [mm]
- **Kolorystyka:** zielono-szara

Zastosowane materiały:

- Konstrukcja nośna urządzeń wykonana ze stalowych rur o średnicy 140 [mm] i grubości 3 [mm], pozostałe elementy rurowe przekrój 33 [mm] i grubości 3 [mm]. Rury zakończone stalowymi kapslami zaślepiającymi.
- Platformy i pedały wykonane ze stali
- Siedziska i oparcia wykonane z blachy perforowanej o grubości 2 [mm]
- Elementy stalowe malowane proszkowo z podkładem cynkowym
- Uchwyty wykonane z PVC
- Zakończenia śrub osłonięte zaślepkami z tworzywa sztucznego
- Urządzenia posiadają tabliczki z instrukcją obsługi urządzeń

Instrukcja dotycząca montażu urządzenia siłowni zewnętrznej w podłożu:

Montaż do kotew zalewanych betonem klasy B25, wymiary fundamentu 50 x 50 x 55 [cm].

Informacja dla zarządców siłowni zewnętrznych:

Zarządca powinien stosować się do instrukcji konserwacji i eksploatacji dołączonej do dokumentacji obiektu.

3.2.10. PORECZ



Urządzenie do ćwiczeń na powietrzu – **PORECZ**

Normy bezpieczeństwa: PN-EN 1176-1:2009, PN-EN 957, PN-EN 913

Przeznaczenie: Urządzenia do ćwiczeń przeznaczone do użytku dla dorosłych i dzieci powyżej 10 roku życia, dzieci poniżej 14 roku życia powinny korzystać z urządzeń pod opieką osób dorosłych.

Urządzenia przeznaczone do montażu i użytkowania na zewnątrz.

INSTRUKCJA UŻYTKOWANIA:

Stań tyłem do urządzenia, oprzyj obie ręce na drążkach. Zginając ręce w łokciach do kąta prostego wykonuj pompki. Wróć do pozycji wyjściowej.

DANE TECHNICZNE:

- **Wymiary:** 1201 x 612 x 1650 [mm]
- **Kolorystyka:** zielono-szara

Zastosowane materiały:

- Konstrukcja nośna urządzeń wykonana ze stalowych rur o średnicy 140 [mm] i grubości 3 [mm], pozostałe elementy rurowe przekrój 33 [mm] i grubość 3 [mm]. Rury zakończone stalowymi kapslami zaślepiającymi.
- Platformy i pedały wykonane ze stali
- Siedziska i oparcia wykonane z blachy perforowanej o grubości 2 [mm]
- Elementy stalowe malowane proszkowo z podkładem cynkowym
- Uchwyty wykonane z PVC
- Zakończenia śrub osłonięte zaślepkami z tworzywa sztucznego
- Urządzenia posiadają tabliczki z instrukcją obsługi urządzeń

Instrukcja dotycząca montażu urządzenia siłowni zewnętrznej w podłożu:

Montaż do kotew zalewanych betonem klasy B25, wymiary fundamentu 50 x 50 x 55 [cm].

Informacja dla zarządców siłowni zewnętrznych:

Zarządca powinien stosować się do instrukcji konserwacji i eksploatacji dołączonej do dokumentacji obiektu.

3.2.11.DRAŻEK



Urządzenie do ćwiczeń na powietrzu – **DRAŻEK**

Normy bezpieczeństwa: PN-EN 1176-1:2009, PN-EN 957, PN-EN 913

Przeznaczenie: Urządzenia do ćwiczeń przeznaczone do użytku dla dorosłych i dzieci powyżej 10 roku życia, dzieci poniżej 14 roku życia powinny korzystać z urządzeń pod opieką osób dorosłych.

Urządzenia przeznaczone do montażu i użytkowania na zewnątrz.

INSTRUKCJA UŻYTKOWANIA:

Złap rękami za uchwyty, zginając ręce w łokciach podciągaj ciało do góry. Opuść ciało powolnym, płynnym ruchem.

DANE TECHNICZNE:

- **Wymiary:** 1698 x 1406 x 2109 [mm]
- **Kolorystyka:** zielono-szara

Zastosowane materiały:

- Konstrukcja nośna urządzeń wykonana ze stalowych rur o średnicy 140 [mm] i grubości 3 [mm], pozostałe elementy rurowe przekrój 33 [mm] i grubość 3 [mm]. Rury zakończone stalowymi kapslami zaślepiającymi.
- Platformy i pedały wykonane ze stali
- Siedziska i oparcia wykonane z blachy perforowanej o grubości 2 [mm]
- Elementy stalowe malowane proszkowo z podkładem cynkowym
- Uchwyty wykonane z PVC
- Zakooczenia śrub osłonięte zaślepkami z tworzywa sztucznego
- Urządzenia posiadają tabliczki z instrukcją obsługi urządzeń

Instrukcja dotycząca montażu urządzenia siłowni zewnętrznej w podłożu:

Montaż do kotew zalewanych betonem klasy B25, wymiary fundamentu 50 x 50 x 55 [cm].

Informacja dla zarządców siłowni zewnętrznych:

Zarządca powinien stosować się do instrukcji konserwacji i eksploatacji dołączonej do dokumentacji obiektu.

3.2.12.MASAŻER



Urządzenie do ćwiczeń na powietrzu – **MASAŻER**

Normy bezpieczeństwa: PN-EN 1176-1:2009, PN-EN 957, PN-EN 913

Przeznaczenie: Urządzenia do ćwiczeń przeznaczone do użytku dla dorosłych i dzieci powyżej 10 roku życia, dzieci poniżej 14 roku życia powinny korzystać z urządzeń pod opieką osób dorosłych.

Urządzenia przeznaczone do montażu i użytkowania na zewnątrz.

INSTRUKCJA UŻYTKOWANIA:

Złap rękami za uchwyty. Stań tyłem do urządzenia, oprzyj się o nie. Poruszaj ciałem pionowo lub poziomo.

DANE TECHNICZNE:

- **Wymiary:** 750 x 1274 x 1426 [mm]
- **Kolorystyka:** zielono-szara

Zastosowane materiały:

- Konstrukcja nośna urządzeń wykonana ze stalowych rur o średnicy 140 [mm] i grubości 3 [mm], pozostałe elementy rurowe przekrój 33 [mm] i grubość 3 [mm]. Rury zakończone stalowymi kapslami zaślepiającymi.
- Platformy i pedały wykonane ze stali
- Siedziska i oparcia wykonane z blachy perforowanej o grubości 2 [mm]
- Elementy stalowe malowane proszkowo z podkładem cynkowym
- Uchwyty wykonane z PVC
- Zakooczenia śrub osłonięte zaślepkami z tworzywa sztucznego
- Urządzenia posiadają tabliczki z instrukcją obsługi urządzeń

Instrukcja dotycząca montażu urządzenia siłowni zewnętrznej w podłożu:

Montaż do kotew zalewanych betonem klasy B25, wymiary fundamentu 50 x 50 x 55 [cm].

Informacja dla zarządców siłowni zewnętrznych:

Zarządca powinien stosować się do instrukcji konserwacji i eksploatacji dołączonej do dokumentacji obiektu.

3.2.13. Stojak na rowery – 10 szt.

PROJEKT ZAGOSPODAROWANIA TERENU

skala 1:500

LEGENDA:

1. Projektowany ogród rodzinny - plac zabaw - odrębne opracowanie i postępowanie przetargowe

- a) zestaw Kosmos 03101 Dr. Spill
- b) zestaw Sport 16701 Dr. Spill
- c) Ścianka 19801 Dr. Spill

2. Projektowany ogród rodzinny - siłownia zewn. - np. ERFIT - odrębne opracowanie i postępowanie przetargowe

- 1) biegacz
- 2) masażer
- 3) wahadło
- 4) odwodziciel
- 5) drążek
- 6) orbitek
- 7) podnościel
- 8) wiosłarz
- 9) wyciąg górny
- 10) poręcz
- 11) prasa nożna
- 12) twister
- 13) regulamin siłowni zewnętrznej
- 14) regulamin placu zabaw

W) wiatra drewniana 3x3 m - wyposażona w ławki do siedzenia - objęte opracowaniem i postępowaniem przetargowym

ławki z siedz. drewnianym, na podstawie murowanej - objęte opracowaniem i postępowaniem przetargowym

projektowane ogrodzenie panelowe - objęte opracowaniem i postępowaniem przetargowym

projektowane oświetlenie parkowe - objęte opracowaniem i postępowaniem przetargowym

projektowany drenaż terenu - objęte opracowaniem i postępowaniem przetargowym

stojaki na rowery - min. 10 szt. - odrębne opracowanie i postępowanie przetargowe

UWAGA!

Wyposażenie placu zabaw oraz siłowni zewnętrznej ma wyłącznie charakter poglądowy.

Dopuszcza się rozwiązania równoważne

Szczegółowo elementy małej architektury należy uzgodnić z inwestorem.

PRACOWNIA PROJEKTOWA
BUDOWNICTWO
INWESTYCJE
ADZORY
inż. Bogdan Motyliński

ul. Dąbrowskiego 46B/3A
 14-200 ŁAWA

tel./fax 89 644 83 07
 tel./kom. 606 806 277
 e-mail: bin_lawa@wp.pl

PROJEKTANT
 inż. Bogdan Motyliński
 upr. nr WAM/0097/PWOK/04

OPRACOWANIE:
 Projekt budowlany
 kompleksu sportowo - plażowego

ADRES: 14-240 Susz, ul. Wybickiego
 dz. nr 154/1, 154/2, 176/1, 176/2, obręb 5 m. Susz
 INWESTOR: Urząd Miasta Susz
 14-240 Susz, ul. Wybickiego 6

RYСУNEK:
 PROJEKT ZAGOSPODAROWANIA TERENU

| | |
|-------------|--------------------|
| BRANŻA: | ZAGOSPODAR. TERENU |
| SKALA: | 1:500 |
| DATA: | maj 2014 r. |
| NR RYSUNKU: | Z-1 |

Potwierdzam zgodność mapy z oryginałem przyjętym do zasobów powiatowego ośrodka dokumentacji geodezyjnej w Ławie pod nr 7064-1409/2012, dnia 19.07.2012 r.